

USVREACT: LA VIVENCIA DE LAS TALLERISTAS

Alumna: Alba Sáenz Suárez, TFG dirigido por el Dr Josep Demestre Viladevall

INTRODUCCIÓN Y CONTEXTO

El proyecto USVReact o "Apoyo a las víctimas sexuales en el contexto universitario" es un proyecto de investigación europeo en el que participan varias universidades de diferentes países. Uno de los objetivos del USVReact ha sido llevar a cabo formaciones en el entorno universitario para que los participantes sean capaces de reconocer, repensar, acompañar y apoyar a las posibles víctimas de violencias sexuales proporcionándoles una "primera respuesta" adecuada.

La URV participa desde el Seminario Interdisciplinar Feminista y JovenTic, realizando tareas de investigación y llevando a cabo formaciones.

El objetivo de este trabajo es realizar un estudio de unas fichas que rellenaron las talleristas después de cada sesión de formación, en las que se recoge información cuantitativa y cualitativa sobre su valoración de diferentes aspectos de la formación. En este trabajo nos centraremos en las variables de **resistencia** y **efecto**, medidas de forma cuantitativa.

La hipótesis: a mayor resistencias percibidas por la formadora, se informará de menor percepción de efecto e interiorización de conceptos por parte de los participantes y al revés.

MARCO TEÓRICO

El Efecto: variable de medida de la interiorización de los conceptos que el proyecto busca difundir. Un ejemplo es el concepto de violencias sexuales como una expresión de las violencias de género, entendidas como aquellas violencias que "tienen su origen en una visión estereotipada de género y en las relaciones de poder que esta conlleva o en las que se basan" (Biglia, 2015, 29).

La Resistencia: preconcepciones o creencias, que en ocasiones son difíciles de reconocer y de repensar y que dificultan la adquisición de conocimientos particulares a la vez que impiden la asimilación de marcos conceptuales concretos (Hawkins, 1982).

"El hecho primero es la actividad de asimilación" (Piaget, 1977), que va acompañado de la modificación o estructuración del esquema previo. Este esquema previo pueden ser o conocimientos adquiridos o pueden ser preconcepciones ingenuas sobre fenómenos observados.

"El esquema siempre tiende a alimentarse mediante elementos que no estén demasiado alejados, sin lo cual no hay asimilación" de esta manera, "si los saltos son demasiado grandes con relación al punto de partida, no hay comprensión" (Piaget, 1976).

Aprendizaje vicario como aprendizaje social en el que las conductas observadas en el entorno se transforman en representaciones simbólicas que sirven como lineamientos para la acción. (Bandura, 1986)

investigaciones han demostrado cómo los preconcepciones generan resistencias y afectan a la adquisición de nuevos aprendizajes, especialmente en las ciencias. (Campanario y Moya, 1998; Carretero y Limón, 1995; Linder, 1993, entre otros).

Es importante resaltar que los preconcepciones suelen mostrar una gran resistencia al cambio (Gil y Guzmán, 1993). A pesar de ser ideas personales y subjetivas, son compartidas por personas de diversas características, aspecto que pone de relevancia la influencia de lo cultural en cuanto a la creación de estos preconcepciones.

Preconcepciones en cuanto a género: género como la variación de los comportamientos sociales más allá de las diferencias biológicas (Lamas, 1986).

Seguendo a Scott, el género es una forma de manifestar las construcciones culturales y la creación totalmente social de ideas sobre los roles apropiados para mujeres y hombres (Scott, J. 1999).

Esteriotipos de género son aquellas creencias populares sobre los atributos que caracterizan a un grupo social, y sobre las que hay un acuerdo básico (Mackie 1973).

Los estereotipos de género son como preconcepciones, que podrían aparecer como resistencias en el aprendizaje de los contenidos de la formación que el USVReact ofrece.

CONCLUSIONES

En el grupo 6 se confirma la hipótesis ya que se han obtenido diferencias significativas en cuanto al efecto, mostrándose significativamente superior en las puntuaciones de efecto que otros grupos y además obteniendo una puntuación mínima en cuanto a resistencias.

Por los datos cualitativos sabemos que el grupo 6 se caracterizó porque todos sus participantes se conocían previamente y hubo un clima de confianza. Sería interesante estudiar la influencia del ambiente de la formación en los aprendizajes.

Biglia, B. Coord (2017) material no publicado

Campanario, J. M., & Otero, J. (2000). Más allá de las ideas previas como dificultades de aprendizaje: Enseñanza de las ciencias: revista de investigación y experiencias didácticas, 18.

Piaget J. (1969) Apprentissage et connaissance, Etudes d'Epistemologie Génétique, Paris, Presses Universitaires de France.

METODOLOGÍA

La muestra 8 grupos, 65 personas se inscribieron de forma voluntaria a realizar la formación.

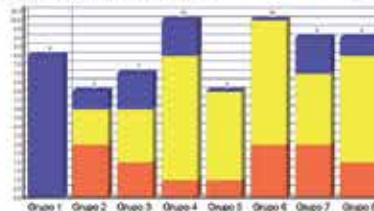
Los participantes se distribuyeron de la siguiente forma en los grupos, no siendo todos los grupos del mismo número de participantes ni su distribución homogénea en cuanto al perfil de los participantes:

Distribución muestra por perfiles



● PDI ● PAS ● Estudiantes

Distribución por grupos (números absolutos)



Las formaciones se realizaron en 2 sesiones, en 2 días diferentes, con una duración de 5 horas cada una.

Tras cada sesión, la tallerista rellenaba la siguiente ficha marcando con una x su puntuación entre 1 y 5 (1 nada y 5 mucho).

Los items que se han analizado son los que están resaltados.

Para estudiar la variable resistencia se dio la vuelta a la puntuación para que 1 fuera muchas resistencias y 5 nada.

| Pregunta | Bloque 1 | | | | Día 1 | | | | | |
|--|----------|-------|-------|---|-------|---|---|---|---|---|
| | A.1.1 | A.1.2 | A.1.3 | A | 1 | 2 | 3 | 4 | 5 | |
| ¿Se han podido trabajar los elementos aprendidos? | 1 | 2 | 3 | 4 | 5 | 1 | 2 | 3 | 4 | 5 |
| ¿Ha sido fácil realizar la actividad? | 1 | 2 | 3 | 4 | 5 | 1 | 2 | 3 | 4 | 5 |
| ¿La tallerista me ha enseñado el grupo o ha enseñado primero? | 1 | 2 | 3 | 4 | 5 | 1 | 2 | 3 | 4 | 5 |
| ¿Alguna dificultad como formadora? | 1 | 2 | 3 | 4 | 5 | 1 | 2 | 3 | 4 | 5 |
| ¿Crees que has tenido efecto sobre los participantes y te has interiorizado algunas ideas? | 1 | 2 | 3 | 4 | 5 | 1 | 2 | 3 | 4 | 5 |

RESULTADOS

1º Estadísticos descriptivos de las dos variables similares.

2º. Distribución de la muestra: asimétrica negativa

Resistencia



Efecto



3º. Rho de Spearman: Las diferencias NO son significativas

4º. Recategorizar variables: 1 y 2 bajo, 3 neutro y 4 y 5 alto

Resistencia



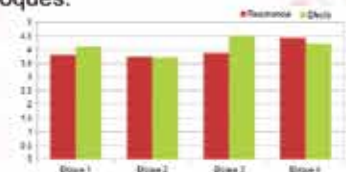
Efecto



5º. Diferencias por bloques:

Prueba de Levene: no hay homogeneidad de varianzas

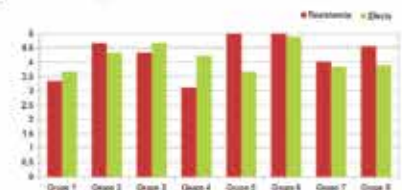
Prueba de Welch: no hay correlación



6º. Diferencias por grupos:

Prueba de Levene: no hay homogeneidad de varianzas

El grupo 6 muestra diferencias significativas con el grupo 1, el 7 y el 8 según la prueba de Welch.



BIBLIOGRAFÍA

Schunk, D. H. (1997). Teorías del aprendizaje. Pearson educación.

Scott, J. (1999). El género: una categoría útil para el análisis histórico. En: Navarro, M. y Stimpson, C. (compiladoras). Fondo de cultura económica. México.

Toledo, P. and Pineda, M. (2016). L'abordatge de les violències sexuals a Catalunya. Barcelona: Bellaterra.